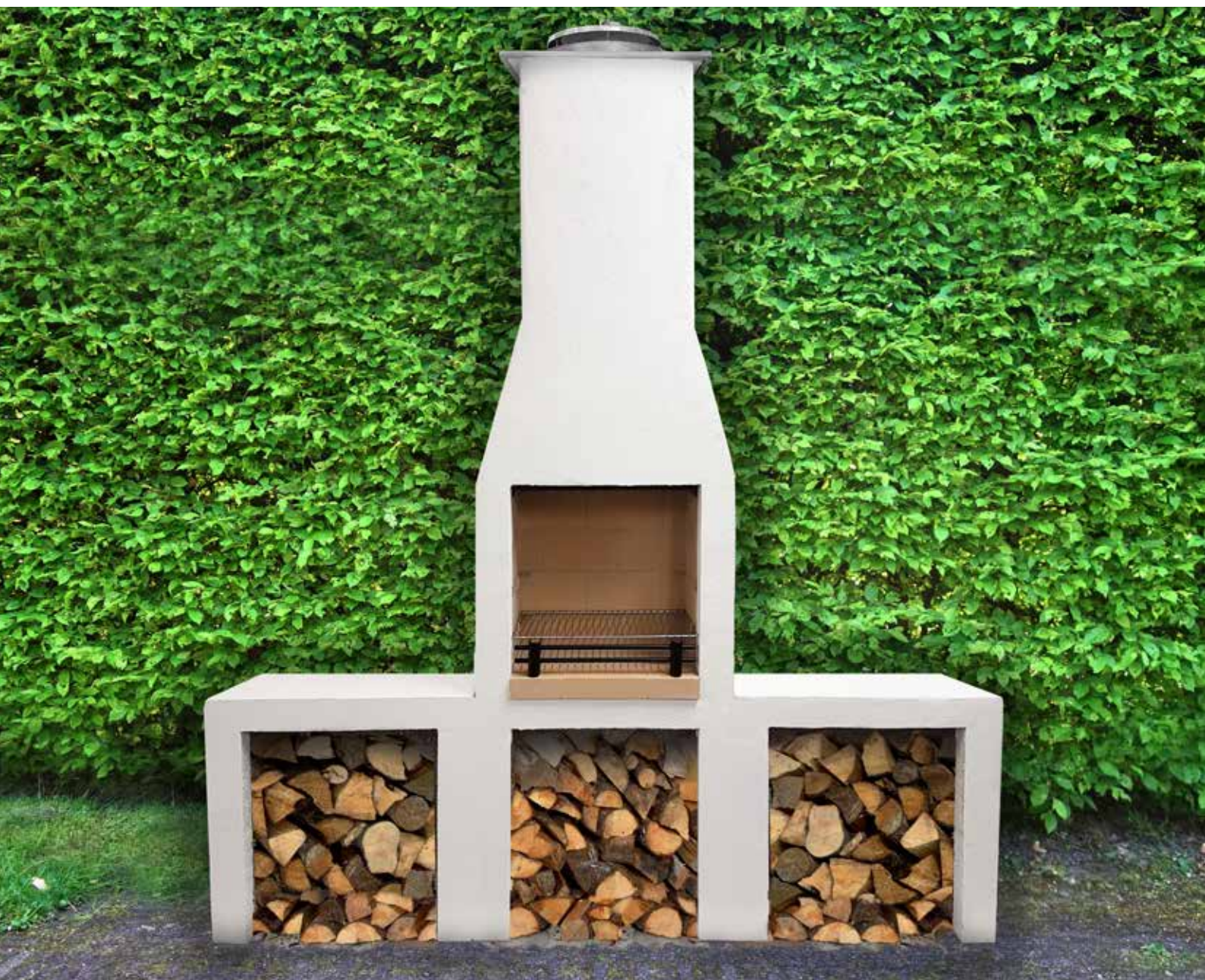


# ISOKERN Garden S

SCHIEDEL

Eldstad från Schiedel



Montage-, drift- och  
underhållsinstruktioner

[www.schiedel.com/se](http://www.schiedel.com/se)

A **standard**  
INDUSTRIES COMPANY

# Inledning

ISOKERN Garden S eldstad är ämnad för utomhusbruk på altanen eller i trädgården. Denna öppna spis skapar en fantastisk samlingsplats där du tillsammans med nära och kära förlänger vår- och sommarkvällarna.

ISOKERN Garden S är tillverkad av pimpsten; ett naturligt, hållbart och isolerande material, hämtat från vulkanen Hekla på Island.

Vi är övertygade om att denna eldstad kommer att ge dig mycket glädje framöver.

## Innehållsförteckning

<b>Inledning</b> . . . . .	1
<b>Viktig information</b>	
Ansvar . . . . .	2
Bränsle . . . . .	2
Avstånd och underlag . . . . .	2
Regler för eldstad utomhus . . . . .	2
Dokumentation . . . . .	2
<b>Produktöversikt</b>	
Moduler och tillbehör . . . . .	3
Mått och vikt. . . . .	3
<b>Montering</b>	
Vedfack & eldkammare . . . . .	4
Spiskupan. . . . .	5
Puts. . . . .	6
Information - Eldfast tegel . . . . .	7
Eldfast tegel & grillfästen . . . . .	8
Tillval - ISOKERN Garden S . . . . .	9
Vedstopp . . . . .	10
Extra Skorstensblock . . . . .	11
Regnskydd & Utluftningshatt. . . . .	11
Extra Vedfack . . . . .	12
<b>Efter montering.</b> . . . . .	<b>14</b>
Första eldningen . . . . .	14
Skötsel . . . . .	14
Förvaring. . . . .	14



Bilden visar Isokern Garden S med två extra vedfack/sidobord.

### OBS!

- ISOKERN Garden S måste byggas på en stadig grund. Den ska inte byggas direkt på trall.
- Schiedel rekommenderar att ett fundament på minst 100 mm armerad betong används för att bära konstruktionen.
- Ett avstånd på 100 mm måste hållas till brännbart material.

# Viktig information

Se till att du läser denna montage-, drift - och underhållsinstruktion noggrant innan du installerar och använder eldstaden. Detta för att förhindra att skador uppstår på grund av felinstallation eller felhantering.

## Ansvar

Vid personskada eller materiella skador är tillverkaren endast ansvarig om produktionsfel kan upptäckas och tar inget ansvar för;

- felanvändning
- felaktig drift
- ändringar i konstruktionen

## OBS!

Vid användning av olämpligt och dåligt bränsle förbehåller vi oss rätten att förkasta alla reklamations- och garantikrav!

## Bränsle

Använd endast lämpligt bränsle. Se till att träet är av god kvalitet. Veden bör ha en fuktighet på ca 18%, en längd på ca 30 cm och vara klyvd.

Bark, flis, spånbrickor, papper och liknande ska bara användas i mycket små mängder vid upptändning. Förbränning av sådana bränslen resulterar i höga utsläpp av föroreningar och mycket aska, medan värmevärdet är lågt.

## Olämpligt bränsle

Ytbehandlat trä (faner, lackerat, impregnerat), fuktigt trä, spånskivor, brandfarlig vätska, avfall av alla slag (förpackningsavfall), plast, tidningar, gummi, läder, textilier och liknande. Förbränningen av sådana material förorenar allvarligt miljön och dessutom kan skador på kamin och skorsten uppstå. Förbränning av kolbränslen är inte tillåtet.

## Avstånd och underlag

Minimivstånd till brännbara eller temperaturkänsliga komponenter måste vara minst 100 mm.

## Regler för eldstad utomhus

Det är fritt fram att sätta upp en eldstad i trädgården, men tänk på att välja en plats som är säker att elda på.

En utomhuseldstad behöver inte sotas eller inspekteras av någon myndighet då den är klassad som en grill.

Placeras eldstaden för nära inpå en annan byggnad, eller dess skorsten bryter en takkonstruktion klassas den inte längre som en eldstad för utomhusbruk utan täcks då av plan och bygglagen och du måste kontakta din kommun för mer information.

## Brandsäkerhet

Oavsett vilken typ av uteplats du har eller vilken eldstad för utomhusbruk du använder så måste du behandla den med försiktighet. Låt inte brännbara material stå för nära din eldstad, och var hela tiden uppmärksam så länge en eld brinner. Gör barnen medvetna om den varma eldstaden och håll dem borta från den vid eldning.

## Dokumentation

Med hjälp av den medföljande dokumentationen skall du kunna;

- använda eldstaden på ett säkert sätt
- utföra montering och skötsel

## Förvara detta dokument på en lättillgänglig plats

Om bruksanvisningen går förlorad kan du begära en ny kopia från Schiedel. Illustrationerna är endast för allmän information och är inte alltid skalnlga.

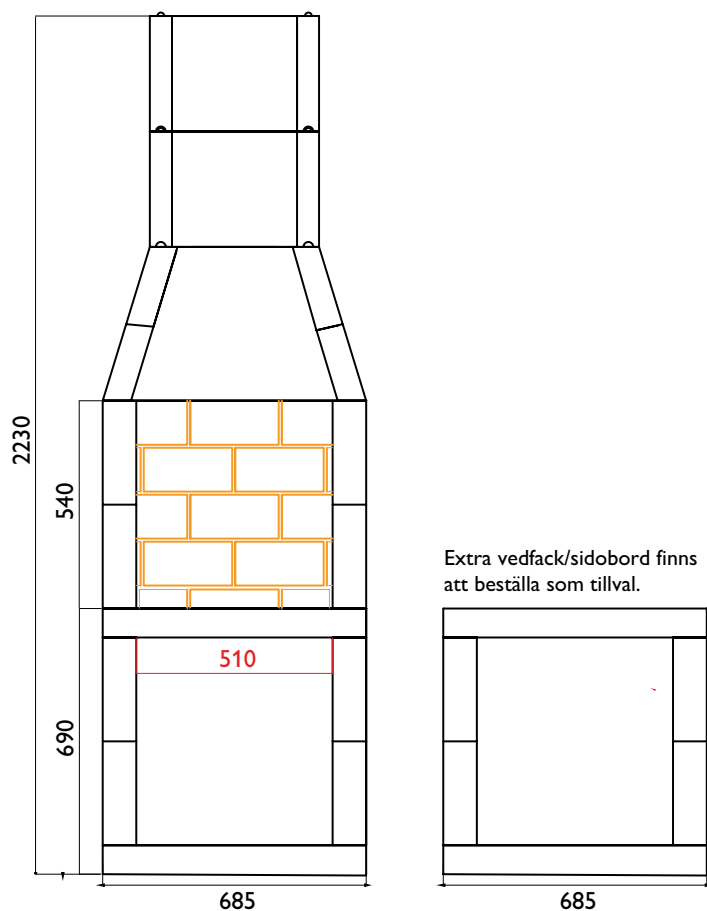
## OBS!

- Transportskador måste antecknas på fraktsedeln och rapporteras till säljaren snarast.
- Varan ska avemballeras snarast möjligt och eventuella fel skall rapporteras inom en vecka.

# Produktöversikt

Denna eldstad och modell levereras komplett med följande moduler och tillbehör:

- Moduler för uppbyggnad, se bild till höger.
- Eldfast tegel, se sida 7.
- 1 säck skorstenslim (till pimpstenselementen)
- 1 säck Calderys eldfast murbruk
- 1 säck med putsbruk



## Mått och vikt

Isokern Garden S har en vikt på totalt 460 kg. Vedfacket (sidobordet) väger 102,6 kg.

Toppkrona x1

Skorstensblock x2

Kupa fram, bak och sidor x4

Öppet element x1

Öppet element x1

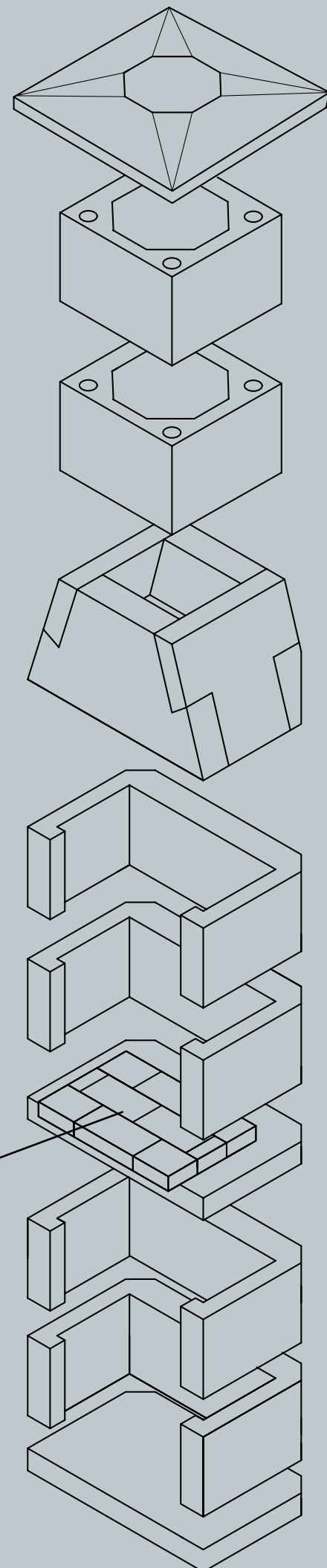
Bottenplatta x1

Eldfast tegel

Öppet element x1

Öppet element x1

Bottenplatta x1



# Montering - Vedfack & eldkammare (steg 1)



1. Börja med att blanda skorstenslimmet enligt anvisningen på säcken. Applicera 15-20 mm breda strängar av lim på ditt fundament och tryck fast bottenplattan.



2. Sedan är det dags att fästa två av de öppna elementen på bottenplattan med hjälp av skorstenslim. Kom ihåg att kontrollera med vattenpass.



3. Applicera lim på toppen av det övre öppna elementet.



4. Tryck fast den andra bottenplattan och kontrollera att allt är i våg. Vedfacket är nu klart och det är dags för eldkammaren.



5. Limma, på samma sätt som tidigare, ihop de resterande två öppna elementen i vedfacket.



6. Ta bort och smeta ut överflödigt lim med hjälp av en borste.

# Montering - Spiskupan (steg 2)



1. Applicera lim på det översta lagret och tryck fast fronten och bakkdelen enligt bild.



2. Applicera lim på sidorna av kupans framsida och baksida.



3. Tryck fast kupans sidopaneler.



4. Din eldstad bör nu se ut som på bilden.



5. Applicera ett lager lim runt om toppen på kupan och placera ett av skorstensblocken ovanpå. Kontrollera med vattenpass, innan du monterar nästa skorstensblock.



6. Fortsätt monteringen genom att placera önskad mängd skorstensblock följt av toppkronan. Avsluta med att torka bort överflödigt lim med exempelvis en fuktad borste eller svamp.

# Montering - Puts (steg 3)

## Skorstensputs

Putsbruket skall blandas, appliceras och jämnas till. Eftersom detta är ett värmebeständigt putsbruk kräver det mer omsorg och tryck för att spridas, i jämförelse med traditionellt putsbruk som är mycket slätare.

Det medföljande putsbruket är avsett för ett lager puts. Önskar du fler lager behöver du köpa mer putsbruk.



1. Bränn först bort fibrerna från ytorna som ska putsas.



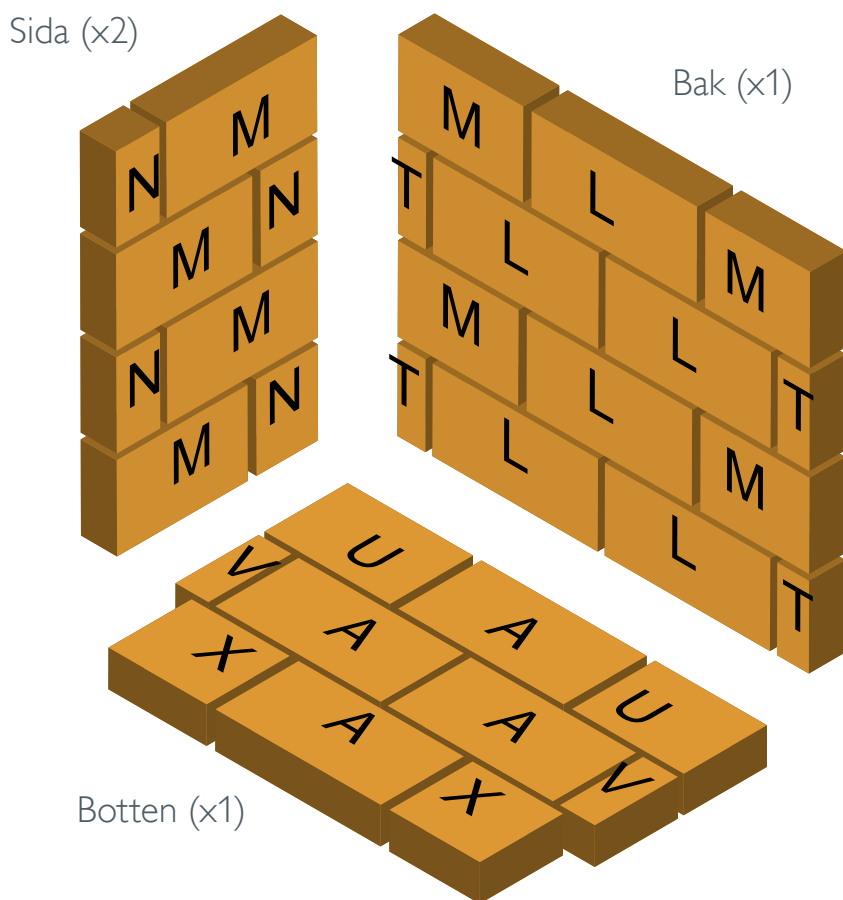
2. Blanda putsbruket enligt instruktionerna på säcken.



3. Putsa de externa ytorna. Försäkra dig om att alla kanter är jämna och låt det sedan torka.



# Information - Eldfast tegel



TEGEL	L	B	D
A	230	114	50
L	230	114	25
M	156	114	25
N	78	114	25
T	35	114	25
U	154	114	50
V	35	114	50
X	124	114	50

Storlek i mm

## Att tänka på:

- 8 mm mellanrum mellan tegel.
- Placeras på ett 1-3 mm tjockt lager eldfast bruk.
- Teglet ska limmas på, och fogas med Calderys eldfast murbruk enligt instruktionerna.

Om du har köpt till ett grillgaller måste du vara uppmärksam på att de 8 fästena (2 st front- och 2 st bakfästen för varje sida) installeras samtidigt som det eldfasta teglet.

Dessa fästen är stöd för grillgallret.

Frontfäste (x4)



Bakfäste (x4)





# Montering - Eldfast tegel & grillfästen (steg 4)

## Eldfast murbruk

Används för att limma och foga teglet.

Blanda murbruket enligt anvisningar på förpackningen.



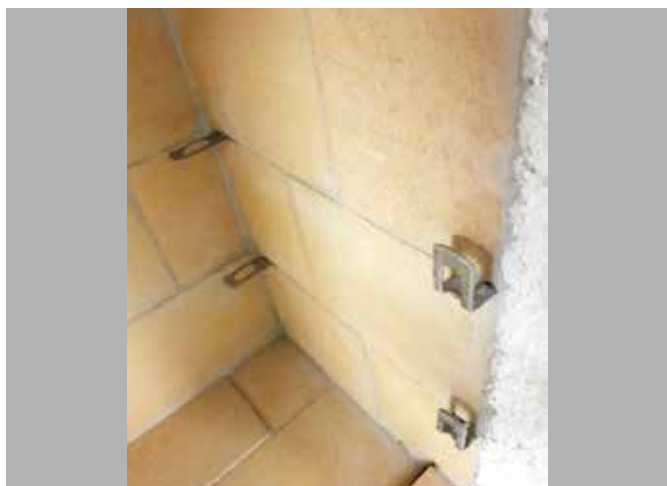
1. Teglet ska limmas på ett 1-3 mm tjockt lager bruk. Använd tabellen på föregående sida som guide.



2. I botten ska endast den främre raden av tegel limmas fast. Övriga stenar ska ligga löst för att bättre motstå värme-påverkan. Använd en distanskil för att bibehålla 8 mm mellanrum mellan teglet.



3. När botten ligger på plats påbörjas det bakre lagret och efter det sidorna. Dessa lager ska limmas fast med eldfast murbruk och ha ett mellanrum på 8 mm. Tänk på att fästa gallerfästena om grillgaller valts som tillval.



4. Har ett grillgaller köpts ska fästena till det installeras medan du teglar upp sidorna. Sätt fast fästena innan du börjar med nästa lager. Fästena får stöd av teglet.



5. Använd murbruk för att foga mellanrummet mellan teglet efter att du monterat det färdigt. Torka av överflödigt bruk med en fuktig svamp. Observera att bottenlagret ej ska fogas mer än i framkant.

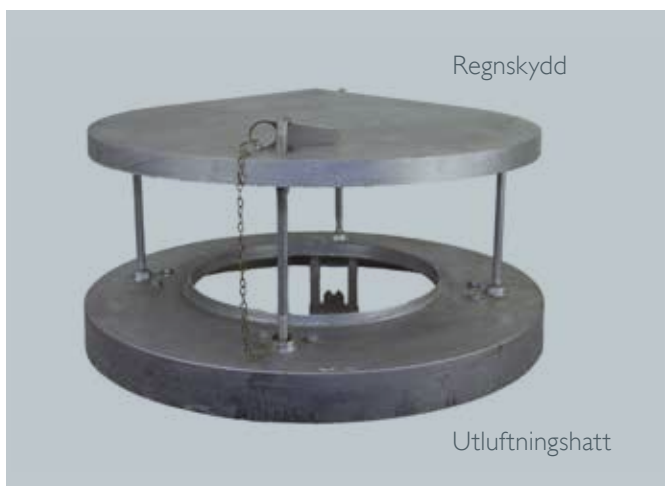
# Tillval - ISOKERN Garden S



Art nr 130727 - Extra skorstensblock för högre skorsten på eldstaden.



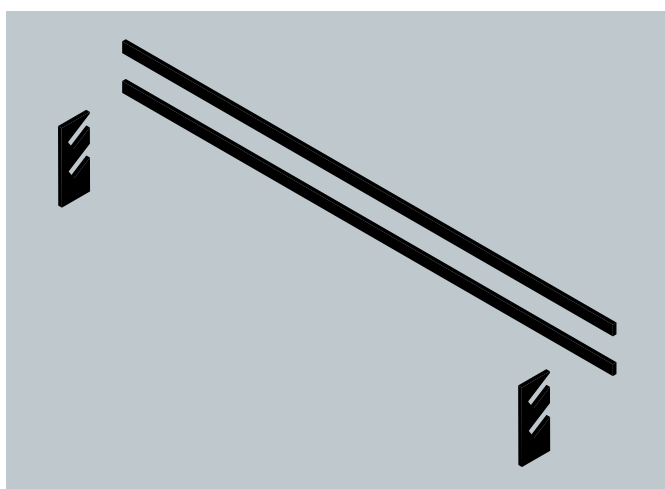
Art nr 168901 - Vedfack/sidobord



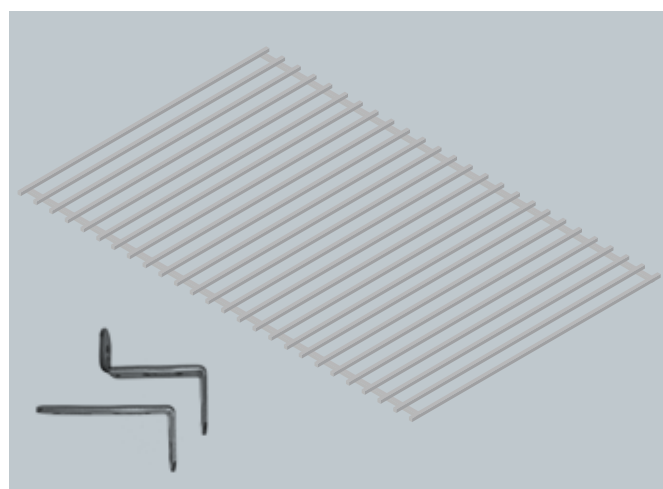
Art nr 130732 - Regnskydd till alla modeller  
Art nr 130675 - Utluftningshatt



Art nr 130771 - Skorstenslim 5 kg  
Art nr 175176 - Putsbruk 20 kg  
Om mer än ett extra vedfack köps rekommenderar vi att du köper 1 extra säck av både skorstenslim och putsbruk.



Art nr 135245 - Vedstopp



Art nr 175439 - Grillgaller inklusive front- och bakfästen (x4).

## Montering - Vedstopp (steg 5)



1. Vedstoppet installeras genom att borra 2x12 mm diameter hål i den främre raden av tegel. Tryck ned vedstoppets hållare i dessa hål.



2. Montera sedan vedstoppets stänger i hållaren.



## Montering - Extra skorstensblock

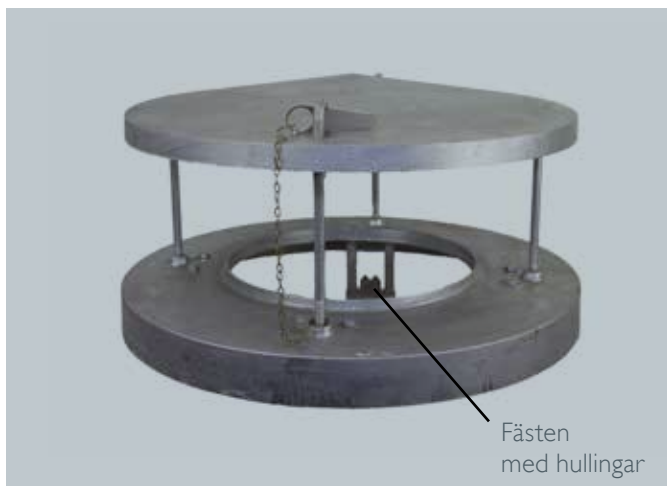


1. Om du köpt ytterligare skorstensblock är det bara att upprepa stegen för skorstensblock i steg 2.



2. Applicera lim, tryck fast, kontrollera lod samt torka bort överflödigt lim. Följ stegen för putsning i steg 3 med hänsyn till förberedelse och utförande.

## Montering - Regnskydd & Utluftningshatt



Regnskydd och Utluftningshatt (tillval)



1. Böj ut fästena på utluftningshatten så att den sitter fast ordentligt när du monterar den.

# Montering - Extra vedfack (sidobord)



1. Extra vedfack kan placeras på antingen en, eller båda sidor, av eldstaden utifrån dina planer för ditt utomhusutrymme.



2. Placera det öppna elementet på den förberedda ytan tillsammans med eldstaden och applicera skorstenslim runt om kanten på dess topp.



3. Stapla nästa öppna element ovanpå det första.



4. Applicera ett lager lim även på toppen av detta element.



5. Sätt sedan försiktigt på topplattan och försäkra dig om att ytan är plan.



6. Det färdiga vedfacket kan nu putsas samtidigt som eldstaden. Följ stegen för putsning i steg 3 med hänsyn till förberedelse och utförande.



# Efter montering

Efter att uppbyggnad och putsning är färdigt bör eldstaden få vila och inte tas i bruk förrän efter 72 timmar.

## Första eldningen

Vid första användning, börja med en liten eld först för att låta brännkammaren torka ur ordentligt. Elden kan sedan successivt ökas i storlek. Använd endast torr och lagrad ved. Elda aldrig plast eller avfall i eldstaden. Läs mer om att välja rätt bränsle på sida 2.

## Elda på rätt sätt

Lägg 2-3 torra vedträn (inte för tjocka, ca 4-6 cm) ovanpå varandra i brännkammaren. Lägg sedan mindre tändved (ungefär lika tjocka som ett finger eller två) ovanpå de andra vedträna. Avsluta med tändmedel och lite små pinnar. Tänd ifrån toppen.

## Förvaring

Vill du skydda din eldstad mot regn och snö under de perioder den inte används, välj ett vattentätt men andningsbart skyddsmaterial. Till exempel andningsbar polyester. Att skydda eldstaden mot nederbörd kan förlänga dess livslängd.

## OBS!

För att undvika att en brand uppstår så rekommenderas att askan förvaras i en metallåda/hink.

Du kan sedan fortsätta elda med den mängd ved du tycker passar. Dock maximalt 3,75 kg ved/timme. Behåll uppsikt över elden tills den har brunnit ut.

## Skötsel

Eldkammaren städas efter behov. Om du vill avlägsna aska gör detta med hjälp av lämpligt verktyg. Tänk på att tillsynes kall aska kan innehålla lite glöd.



# Sveriges mest kompletta leverantör inom skorstenar och eldstäder.

Väljer du att jobba med Schiedel så behöver du ingen annan skorstensleverantör.

Vi erbjuder ett komplett sortiment av stålskorstenar för alla möjliga ändamål, blockskorstenar, olika produkter för skorstensrening, braskaminer, insatser och öppna spisar. Bland annat.



## PERMETER

Lämplig för braskaminer och mindre värmeanläggningar. Vår storsäljare.



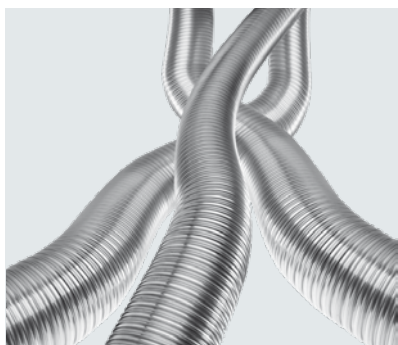
## ICS

Allroundskorsten för hem och tung industri. Vårt mest kompletta system.



## ISOKERN

Blockskorsten som är ursprunget till vår verksamhet. 100% naturmaterial.



## FLEXIBEL SLANG

Insatsrör för rök- och imkanaler. Används främst vid rening av rökkanaler.



## BRUK OCH MURNING

Glidgjutningsmassor och eldfast bruk för murning och rening. Vi säljer även eldfast tegel.



## KAMINER OCH SPISAR

Flera olika modeller av högklassiga kaminer, insatser och öppna spisar för alla ändamål.



## Schiedel Skorstenssystem AB

Mediavägen 8  
438 91 Landvetter  
Växel: 031-10 70 50

info.se@schiedel.com  
www.schiedel.com/se

A **standard**  
INDUSTRIES COMPANY