

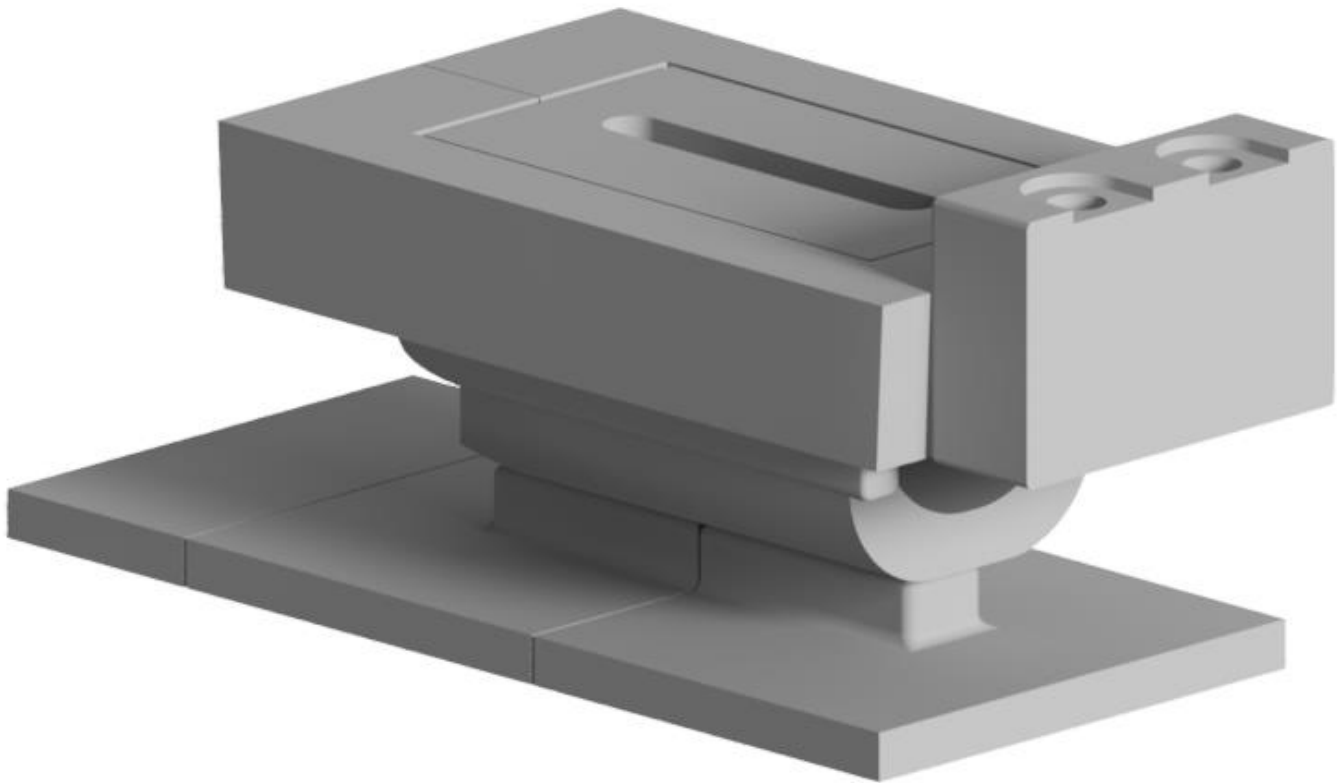
HS  **PERIFAL®**

Keramikbyte

Solo Plus & Duo Plus

Datum 190116, rev 1

BAXI



Instruktion för byte av keramik

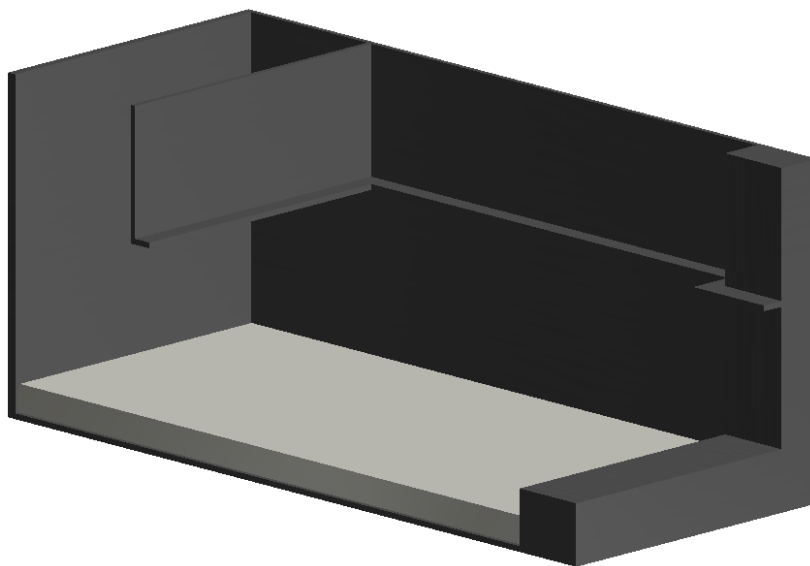
Inledning:

Denna instruktion innehåller anvisningar för hur man ska gå till väga för att byta keramik i Solo Plus. Hela instruktionen bör läsas igenom innan bytet påbörjas.

Denna instruktion är till för Solo Plus 18kW, 30kW, 40kW och 60kW, Duo Plus 18kW och 25kW samt Duo Plus Compact 18kW och 25kW. Förkortningarna SP, DP och DPC kommer att användas för Solo Plus, Duo Plus och Duo Plus Compact.

Pannkropp:

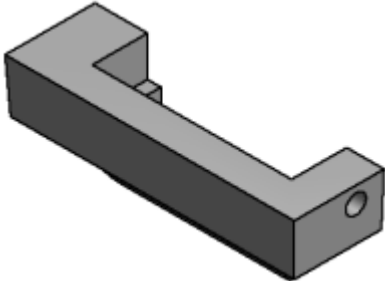
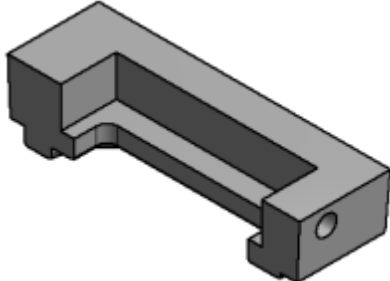
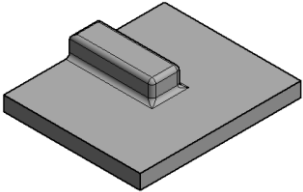
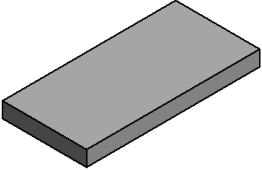
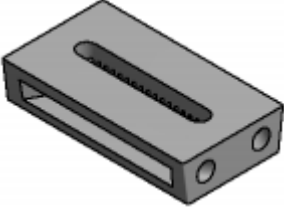
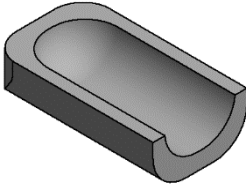
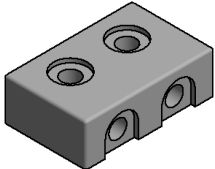
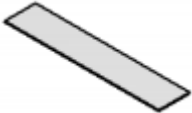
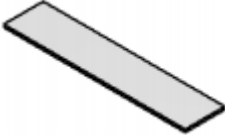


Detta är en genomskäring av pannkroppen som används för att illustrera hur keramikbytet ska gå till i en Solo Plus. Bottenisoleringen behövs normalt sett inte bytas ut och ingår därför inte i keramiksatsen.



Vi förbehåller oss rätten till konstruktionsändringar och reserverar oss mot eventuella tryckfel.

HS Perifal AB, Box 654, 521 21 Falköping, tel. 0515-171 10, fax 0515-155 13

Titta efter uppdateringar av instruktionen på www.baxi.se

<p>Keramiksten Vänster</p> <p>SP18 DP18 DPC18 092514 SP30/40/60 DP25 DPC25 092095</p> 	<p>Keramiksten Höger</p> <p>SP18 DP18 DPC18 092515 SP30/40/60 DP25 DPC25 092096</p> 
<p>Keramiksten Bottensten Klack</p> <p>SP18 DP18 DPC18 091471 - 1st SP30/40 DP25 DPC25 091471 - 2st</p> 	<p>Keramiksten Bottensten Plan</p> <p>DP25 DPC25 218884 - 2st SP60 218892 - 6st</p> 
<p>Keramiksten Sekundärluftsinsats</p> <p>SP18 DP18 DPC18 092517 SP30/40 DP25 DPC25 092511</p> <p>SP60 092518</p> 	<p>Keramiksten Förbränningskammare</p> <p>SP18 DP18 DPC18 090721 SP30/40 DP25 DPC25 090496</p> <p>SP60 090717</p> 
<p>Keramiksten Inloppsten</p> <p>218873</p> 	<p>Packning Mellanläggsremsa</p> <p>092471</p> 
<p>Packning Sekundärluft Lång</p> <p>070534 - 2st</p> 	<p>Packning Sekundärluft Kort</p> <p>070535</p> 
<p>Packning Inloppsten</p> <p>070116 - 4st</p> 	

Till alla keramik satser medföljer även 2 x 75ml Silikon och en Blå Pappremsa.

Innan keramikbytet

Asklucka och ram:

Börja med att ta bort askluckan genom att dra ur sprintarna som håller fast den i ramen. Skruva sedan bort skruvarna och ta bort ramen.

Inloppsten:

Ta bort inloppstenen genom att dra den rakt ut. Inloppstenen är fixerad med hjälp av silikon och kan därför sitta fast. Skär med en vass kniv runt inloppstenen för att få den att lossna.

Förbränningskammare:

Ta bort förbränningskammaren genom att dra den rakt ut.

Sekundärluftsinsats:

Sekundärluftsinsatsen lyfts ut genom vedluckan. 2007 gjordes keramiken om och istället för endast vänster och höger keramiksten så finns det en slitdel i mitten som kan bytas vid behov. Är keramiken äldre än 2007 så finns inte denna del.

Vänster och Höger Keramiksten:

Första stenen lyfts upp och förs ut genom vedluckan. Efter flera år av eldning kan keramikstenarna ligga fast och kan vara svåra att få loss. Enklast är att använda våld och slå sönder framändan på keramikstenarna för att få loss dem. När den första stenen har lyfts ur så går det enkelt att ta ur nästa sten via askluckan.

Bottenstenar:

Bottenstenarna ser olika ut beroende på vilken panna det är. Alla stenarna ingår inte i keramiksatsen så var noga med vad som följde med satsen och vad som ska bytas.

Gör rent:

När keramiken är urplockad så ska pannan göras rent. All lös aska ska tas bort och allt sot ska avlägsnas från eldstadens väggar. Gör även rent askluckan och ramen innan de monteras tillbaka.

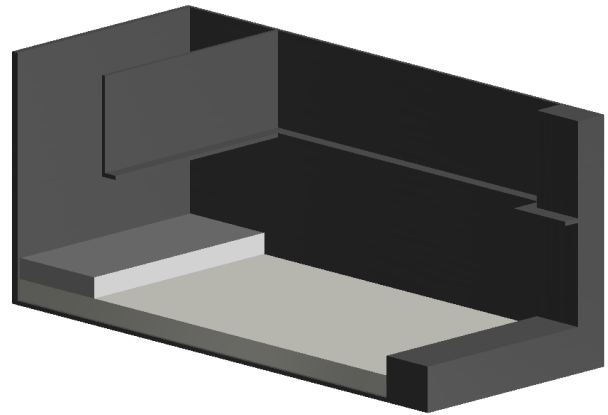
Bottenstenar

SP18/30/40, DP18/25, DPC18/25:

De plana bottenstenarna läggs på plats först ovanpå isoleringen. Dessa stenar byts inte i vanliga fall och ingår inte i satsen.

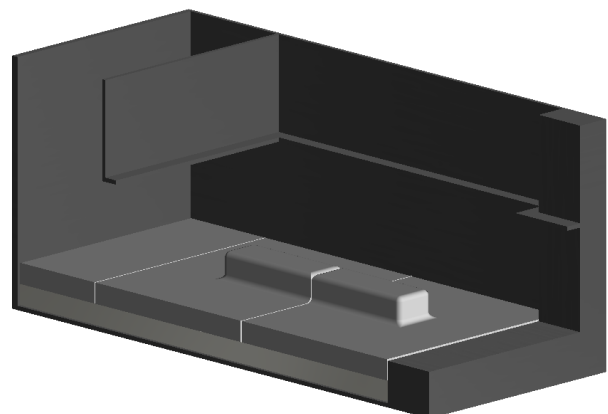
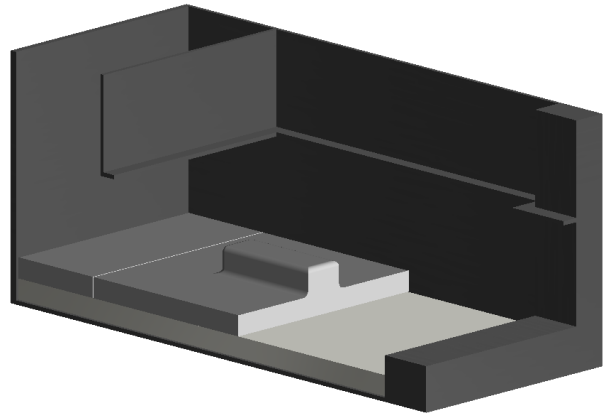
SP60:

Till SP60 är det 6 st plana bottenstenar. Dessa läggs i par med kortsidan inåt.



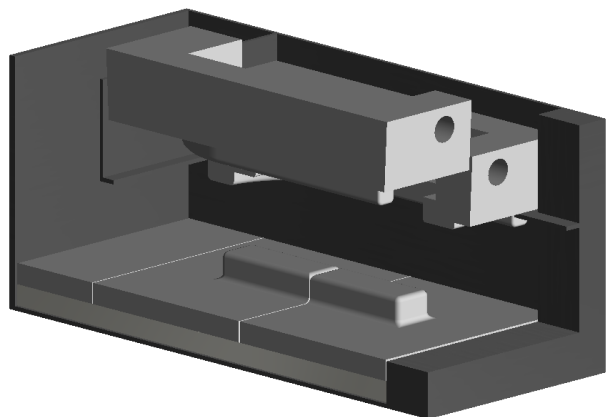
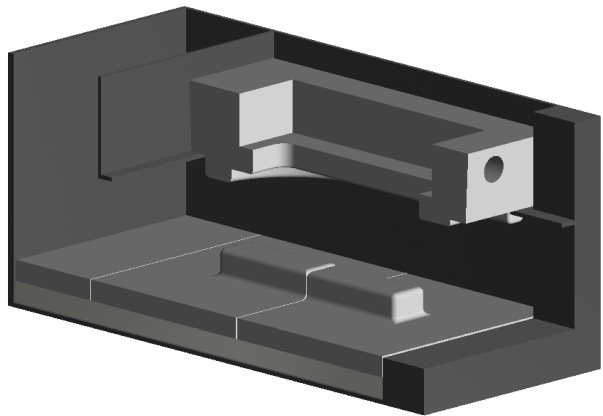
SP18, DP18, DPC18:

Bottenstenen med klack läggs på plats efter den inre bottenstenen. Klacken läggs så att den är inåt.

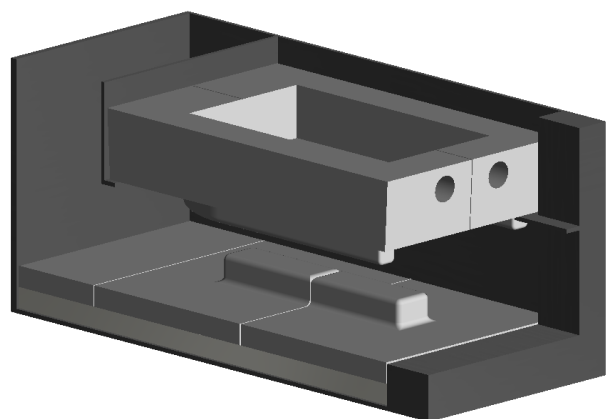


Vänster och Höger Keramiksten

För in en av keramikstenarna genom askluckan och lägg den så den vilar på ramen inne i eldstaden. Ta sedan in den andra halvan genom vedluckan och sänk ner den bredvid den första halvan.

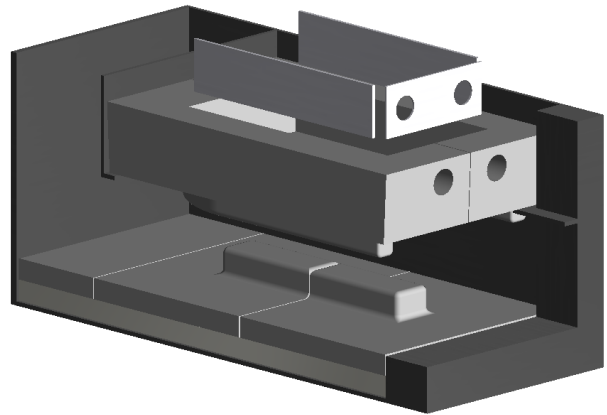


Se till att stenarna ligger jämnt i framkant.

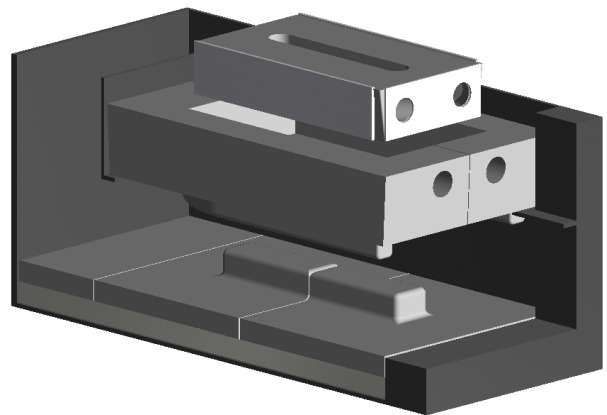


Sekundärluftsinsats

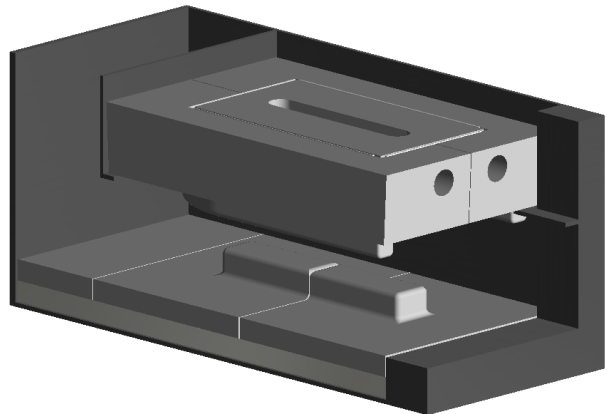
Lägg packningarna enligt bilden bredvid. Den korta sekundärlufts-packningen i fram och de långa sekundärluftspackningarna längs med sidorna.



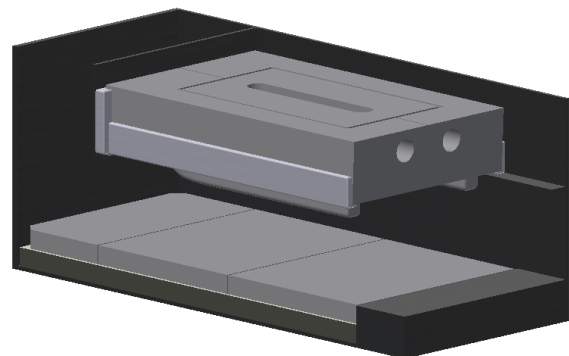
Alternativt kan man fästa packningarna på sekundärlufts-insatsen innan man lägger den på plats med en liten mängd silikon.



Sekundärluftsinsatsen förs ner försiktigt genom vedluckan. Se till att få den på rätt håll med hålen utåt.

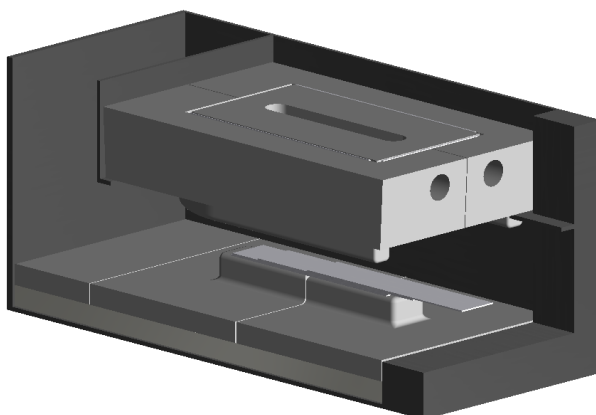


Skjut sekundärluftsinsatsen emot dig för att få det tätt.

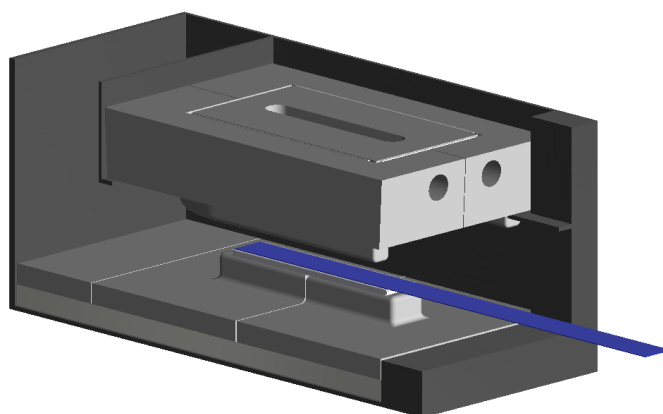


Förbränningskammare

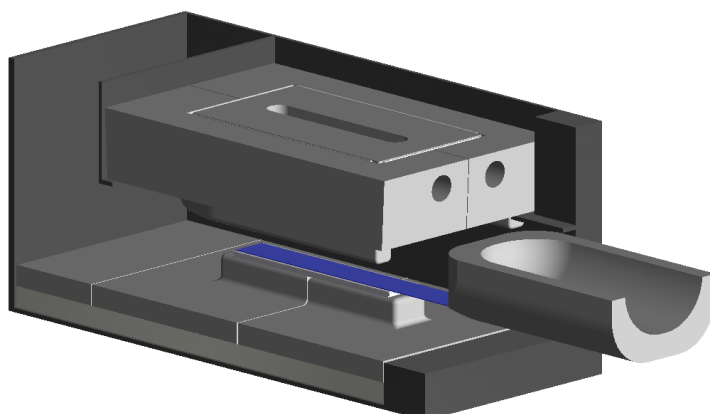
Använd mellanläggsremsorna för att höja upp förbränningskammaren emot vänster och höger keramiksten. Testa hur många som behövs då det inte alltid är nödvändigt att använda alla fyra.



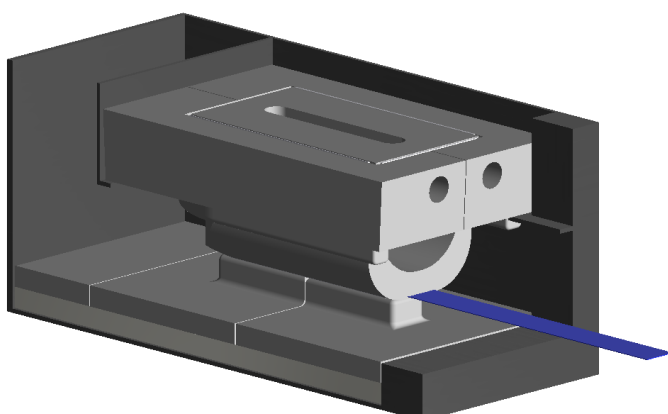
Använd den medföljande blå remsan enligt bilden. Detta är för att inte knuffa bort mellanläggsremsorna när förbränningskammaren skjuts in.



Skjut in förbränningskammaren tills det tar stop.

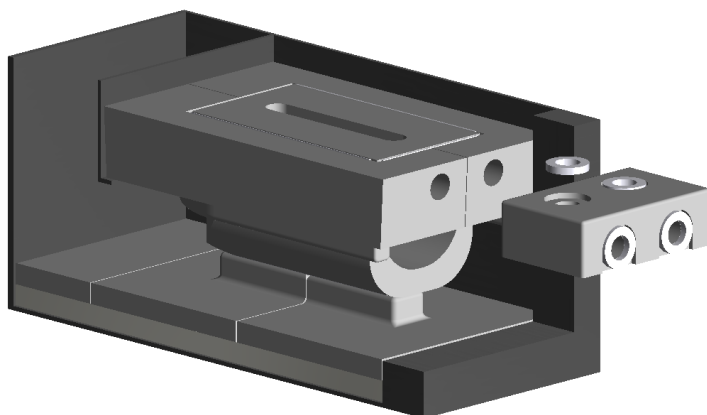


Den blå remsan dras bort alternativt så kan man låta den ligga kvar så brinner den upp vid eldning.

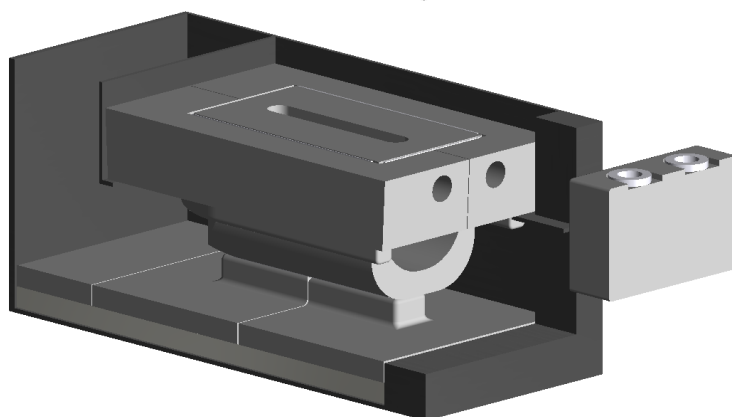


Inloppsten

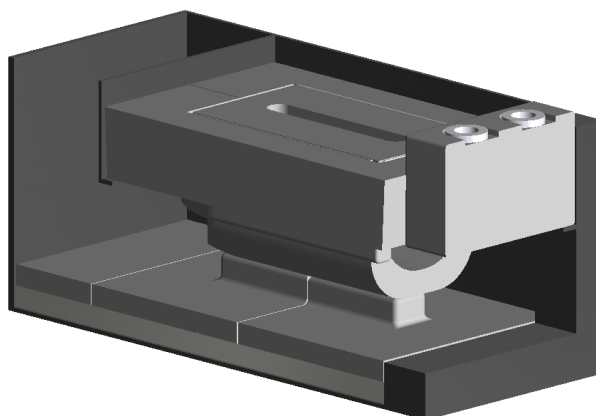
De runda inloppstenspackningarna fästs på inloppstenen enligt bilden med silikon.



Inloppstenen skjuts på plats. Foga med silikon runt stenen för att täta.



Lägg silikon i ett tunt lager runt hela ramen. Använd ej mer än nödvändigt då ramen ej går att ta loss igen om man använder för mycket. Skruva sedan tillbaka ramen och häng tillbaka askluckan med hjälp av sprintarna.



Låt silikonet torka i 8–10 timmar innan pannan tas i bruk.







HS Perifal AB, Box 654, 521 21 Falköping, tel. 0515-171 10, fax 0515-155 13
info@baxi.se – ww.baxi.se